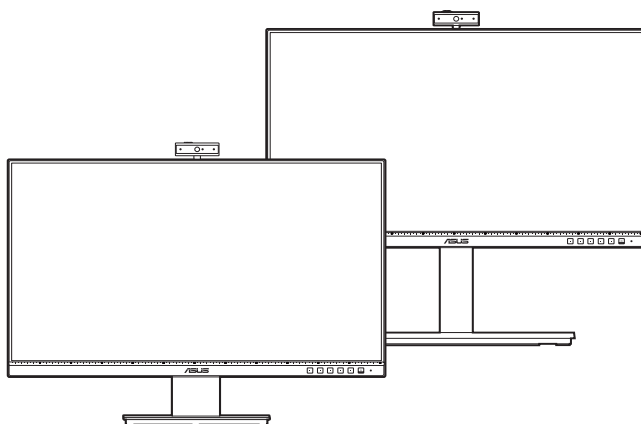


ASUS®

BE24E

serija LCD Monitor

Korisnički vodič



HDMI™
HIGH-DEFINITION MULTIMEDIA INTERFACE

Prvo izdanje

Veljača 2020.

Autorska prava © 2020 ASUSTeK COMPUTER INC. Sva prava pridržana.

Niti jedan dio ovog priručnika, uključujući u njemu opisane proizvode i softver, ne smije se reproducirati, emitirati, prepisivati, pohranjivati na sustave za pretraživanje ili prevoditi na bilo koji jezik u bilo kojem obliku ili na bilo koji način, osim kroz dokumentaciju koju kupac čuva u svrhu sigurnosnog kopiranja, osim uz izričitu dozvolu tvrtke ASUSTeK COMPUTER INC. ("ASUS").

Jamstvo ili usluga za proizvod neće biti nastavljeni ako se: (1) proizvod popravi, modificira ili promijeni, a da taj popravak, modifikaciju ili promjenu nije pismeno odobrio ASUS; ili (2) serijski broj proizvoda oštećen ili nestane.

ASUS DAJE OVAJ PRIRUČNIK "U VIDENOM STANJU" BEZ IKAKVIH JAMSTAVA, BILO IZRIČITIH ILI PODRAZUMIJEVANIH, ŠTO UKLJUČUJE, ALI NIJE OGRANIČENO PODRAZUMIJEVANIM JAMSTVIMA ILI UVJETIMA UTRŽIVOSTI ILI PRIMJERENOSTI ZA ODREĐENU SVRHU. NI U KOJEM SLUČAJU ASUS, NJEGOVI DIREKOTRI, SLUŽBENICI, ZAPOSLENICI ILI AGENTI NE MOGU BITI ODGOVORNI ZA BILO KAKVU NEIZRAVNU, POSEBNU, SLUČAJNU ILI POSLJEDIČNU ŠTETU (UKLJUČUJUĆI ŠTETU ZBOG GUBITKA ZARADE, POSLA, UPORABLJIVOSTI ILI PODATAKA, PREKIDA POSLA I SLIGNOG), ČAK I AKO JE ASUS PRIJE BIO OBAVIJEŠTEN O MOGUĆNOSTI TAKVIH ŠTETA UZROKOVANIH KVAROVIMA ILI GREŠKAMA U OVOM PRIRUČNIKU ILI PROIZVODU.

TEHNIČKI PODACI I INFORMACIJE SADRŽANE U OVOM PRIRUČNIKU SLUŽE U SVRHU INFORMIRANJA I PODLOŽNE SU PROMJENI U BILO KOJEM TREUTKU BEZ PRETHODNE NAJAVE I NE SMIJU SE SMATRATI OBAVEZOM OD STRANE TVRTKE ASUS. ASUS NE PREUZIMA ODGOVORONOST ZA BILO KAKVE GREŠKE ILI NETOČNOSTI KOJE SE MOGU PRONAĆI U OVOM PRIRUČNIKU, UKLJUČUJUĆI PROIZVODE I SOFTVER KOJI SU U NJEMU OPISANI.

Proizvodi i imena korporacija spomenuti u ovom priručniku mogu i ne moraju biti registrirane trgovačke marke ili autorska prava tih tvrtki i koriste se samo u svrhu prepoznavanja i objašnjavanja na korist njihovih vlasnika bez ikakve namjere povrede njihovih prava.

Sadržaj

Sadržaj	iii
Napomene	iv
Informacije o sigurnosti	vii
Održavanje i čišćenje	viii
Takeback Services.....	ix
Podaci o proizvodu za EU energetska naljepnicu.....	ix
Poglavlje 1: Informacije o proizvodu	
1.1 Dobro došli!	1-1
1.2 Sadržaj paketa	1-1
1.3 Uvod u monitor.....	1-2
1.3.1 Pogled srijeda	1-2
1.3.2 Pogled straga.....	1-4
Poglavlje 2: Postavljanje	
2.1 Sastavljanje kraka/postolja monitora.....	2-1
2.2 Odvajanje kraka/stalka (za VESA zidno montiranje).....	2-2
2.3 Priključivanje/Uklanjanje MiniPC kompleta (BE24EQSK)	2-3
2.4 Prilagodba monitora	2-4
2.5 Prilagođavanje web kamere	2-5
2.6 Spajanje kabela	2-6
2.7 Uključivanje monitora.....	2-7
2.8 Podešavanje web kamere monitora kao zadana postavka	2-7
2.9 Podešavanje zvučnika monitora kao zadana postavka.....	2-10
Poglavlje 3: Opće upute	
3.1 OSD (zaslonski) izbornik	3-1
3.1.1 Kako promijeniti konfiguraciju	3-1
3.1.2 Uvod u funkcije OSD-a	3-2
3.2 Sažetak tehničkih podataka	3-9
3.3 Shema dimenzija	3-12
3.4 Rješavanje problema (FAQ)	3-14
3.5 Podržani načini rada	3-15

Napomene

Izjava FCC-a (američke Savezne komisije za komunikacije)

Ovaj uređaj sukladan je s 15. dijelom pravila američke Savezne komisije za komunikacije. Za rad postoje dva uvjeta:

- Ovaj uređaj ne smije uzrokovati štetne smetnje
- Ovaj uređaj mora podnijeti sve smetnje, uključujući smetnje koje uzrokuju neželjeni rad.

Ova oprema testirana je i zaključeno je da je sukladna unutar zahtjeva za digitalne uređaje Klase B sukladno s 15. dijelom pravila američke Savezne komisije za komunikacije. Ti su zahtjevi osmišljeni kako bi se pružila razumna zaštita protiv štetnih smetnji u nastanjenom području. Ova oprema stvara, koristi i može zračiti radio-frekvencijsku energiju i, ako nije ispravno instalirana u skladu s uputama, može uzrokovati štetne smetnje radio komunikaciji. Međutim, nema jamstva da do takvih smetnji neće doći u bilo kojoj određenoj instalaciji. Ako ova oprema uzrokuje štetne smetnje radio ili TV prijemu, što se može odrediti isključivanjem i uključivanjem opreme, korisniku preporučujemo da smetnje ispravi na jedan od sljedećih načina:

- Preusmjerenje ili premještanje prijamne antene.
- Povećanje razmaka između opreme i prijemnika.
- Spajanje opreme na drugi, a ne isti izvor struje na koji je spojen i prijemnik.
- Kontaktiranje trgovca ili iskusnog radio/TV serviseru radi pomoći.



Uporaba zaštićenog kabela za povezivanje monitora s grafičkom karticom obavezna je kako bi se osigurala sukladnost s pravilima FCC-a. Promjene ili modifikacije ove jedinice koje nisu izričito odobrene od strane djelomično odgovorne za sukladnost mogu poništiti korisnikovo pravo na rad s opremom.

Proizvod sukladan zahtjevima ENERGY STAR



ENERGY STAR je zajednički program Agencije za zaštitu okoliša i Ministarstva energije SAD-a koji nam pomaže da uštedimo novac i zaštitimo okoliš kroz energetske učinkovite proizvode i prakse.

Svi ASUS proizvodi s logotipom ENERGY STAR sukladni su standardu ENERGY STAR, a funkcija za upravljanje energijom po zadanoj je postavci uključena. Monitor i računalo automatski se postavljaju u stanje mirovanja nakon 10, odnosno 30 minuta neaktivnosti. Ako računalo želite pokrenuti, kliknite mišem ili pritisnite bilo koju tipku na tipkovnici. Posjetite <http://www.energystar.gov/powermanagement> radi detaljnih informacija o upravljanju napajanjem i njegovim prednostima za okoliš. Pored toga, posjetite <http://www.energystar.gov> radi detaljnih informacija o zajedničkom programu ENERGY STAR.



NAPOMENA: FreeDOS i Linux operativni sustavi NE PODRŽAVAJU Energy Star.

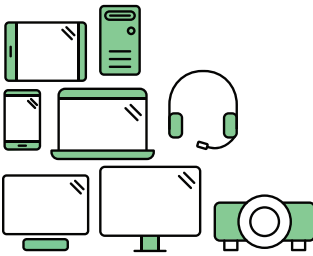
Izjava kanadskog Ureda za komunikacije

Ova digitalna sprava ne premašuje Klasu B ograničenja emisije radio buke digitalnih sprava istaknutu u Pravilima o radio smetnji kanadskog Ureda za komunikacije.

Ova digitalna sprava klase B sukladna je s kanadskim ICES-003.

This Class B digital apparatus meets all requirements of the Canadian Interference - Causing Equipment Regulations.

Cet appareil numérique de la classe B respecte toutes les exigences du Règlement sur le matériel brouiller du Canada.



Say hello to a more sustainable product

IT products are associated with a wide range of sustainability risks throughout their life cycle. Human rights violations are common in the factories. Harmful substances are used both in products and their manufacture. Products can often have a short lifespan because of poor ergonomics, low quality and when they are not able to be repaired or upgraded.

This product is a better choice. It meets all the criteria in TCO Certified, the world's most comprehensive sustainability certification for IT products. Thank you for making a responsible product choice, that help drive progress towards a more sustainable future!

Criteria in TCO Certified have a life-cycle perspective and balance environmental and social responsibility. Conformity is verified by independent and approved verifiers that specialize in IT products, social responsibility or other sustainability issues. Verification is done both before and after the certificate is issued, covering the entire validity period. The process also includes ensuring that corrective actions are implemented in all cases of factory non-conformities. And last but not least, to make sure that the certification and independent verification is accurate, both TCO Certified and the verifiers are reviewed regularly.

Want to know more?

Read information about TCO Certified, full criteria documents, news and updates at [tcocertified.com](https://www.tcocertified.com). On the website you'll also find our Product Finder, which presents a complete, searchable listing of certified products.

Informacije o sigurnosti

- Prije postavljanja monitora, pažljivo pročitajte dokumentaciju priloženu u paketu.
- Kako biste spriječili opasnost od požara ili strujnog udara, ne izlažite monitor kiši ili vlazi.
- Nikada ne otvarajte okvir monitora. Opasan visoki napon unutar monitora može uzrokovati ozbiljne ozljede.
- Ako se napajanje pokvari, ne popravljajte ga sami. Kontaktirajte kvalificirane tehničare ili trgovinu.
- Prije korištenja proizvoda provjerite jesu li sve kabeli ispravno spojeni i da kabeli napajanja nisu oštećeni. Ako primijetite ikakvo oštećenje, odmah kontaktirajte trgovca.
- Utori i otvori na stražnjoj i gornjoj strani okvira monitora služe za prozračivanje. Ne blokirajte te utore. Nemojte smjestiti proizvod blizu ili na radijator ili bilo koji izvor topline ako nemate dobru ventilaciju.
- Monitor treba spajati samo na izvor struje naznačen na oznaci. Ako niste sigurni koju vrstu izvora napajanja imate kod kuće, konzultirajte se s trgovcem ili opskrbljivačem električne energije.
- Koristite prikladan strujni utikač sukladan s lokalnim standardom struje.
- Nemojte preopterećivati letvice ili produžne kabele. Preopterećivanje može uzrokovati požar i strujni udar.
- Izbjegavajte prašinu, vlagu i ekstremne temperature. Nemojte stavljati monitor na mjesto gdje se može smočiti. Stavite monitor na stabilnu površinu.
- Izvadite kabel napajanja iz struje za vrijeme grmljavinske oluje ili ako ga duže vrijeme ne planirate koristiti. Tako ćete zaštititi monitor od oštećenja uzrokovanog izbojima napona.
- Nemojte gurati predmete i ne prolijevajte tekućinu u utore na okviru monitora.
- Kako bi monitor radio kako treba, koristite ga samo s računalima s certifikatom UL koja imaju ispravno konfigurirane utičnice označene sa 100-240V AC (izmjenična struja).
- Ako naiđete na tehničke probleme s monitorom, kontaktirajte kvalificiranog servisera ili trgovca.
- Prilagodba glasnoće i ekvilizatora na drukčije postavke u odnosu na središnji položaj mogu uzrokovati povećanje izlaznog napona na slušalicama i povećanje razine zvučnog pritiska.



Simbol prekrižene kante za smeće s kotačem ukazuje da se proizvod (električni, elektronički i baterija koja sadrži živu) ne smije odlagati s općim otpadom. Provjerite lokalna pravila o odlaganju elektroničkih proizvoda.

Održavanje i čišćenje

- Prije podizanja ili premještanja monitora, najbolje je prvo izvaditi kabele i kabel napajanja. Poštujte pravila ispravnog podizanja tereta kada premještate monitor. Dok podižete ili nosite monitor, držite ga za rubove. Ne podižite zaslon držeći postolje ili kabel.
- Čišćenje. Isključite monitor i izvadite kabel napajanja. Očistite površinu monitora neabrazivnom tkaninom koja ne ostavlja dlačice. Teže mrlje možete ukloniti tkaninom ovlaženom blagim sredstvom za čišćenje.
- Izbjegavajte sredstva za čišćenje koja sadrže alkohol i aceton. Koristite sredstvo za čišćenje namijenjeno monitorima. Nemojte prskati sredstvo za čišćenje izravno na monitor jer može iscuriti u monitor i uzrokovati strujni udar.

Sljedeći su simptomi monitora normalni:

- Možda ćete vidjeti neujednačenu svjetlinu na zaslonu ovisno o uzorku radne površine koji koristite.
- Kada se ista slika prikazuje satima, nakon promjene slike možda će biti vidljiva slika koja ostaje od prethodnog zaslona. Slika će se polagano oporavljati ili na nekoliko sati isključite monitor.
- Kada zaslon postane crn, bljesne ili više ne radi, kontaktirajte trgovca ili servisni centar kako bi ga popravili. Nemojte sami popravljati zaslon!

Standardi korišteni u ovom priručniku



UPOZORENJE: Informacija kako biste spriječili ozljedu dok obavljate zadatak.



OPREZ: Informacija kako biste spriječili oštećenje komponenti dok obavljate zadatak.



VAŽNO: Informacija koju MORATE uvažiti kako biste dovršili zadatak.



NAPOMENA: Savjeti i dodatne informacije koje pomažu u obavljanju zadatka.

Gdje mogu pronaći još informacija

U sljedećim izvorima potražite dodatne informacije, novosti o proizvodu i ažuriranja softvera.

1. ASUS web mjesta

ASUS web mjesta širom svijeta pružaju aktualne informacije o hardverskim i softverskim proizvodima tvrtke ASUS. Pogledajte <http://www.asus.com>.

2. Dodatna dokumentacija

U paketu s vašim proizvodom možda je sadržana dodatna dokumentacija koju je dodao vaš trgovac. Ti dokumenti nisu dio standardnog paketa.

Takeback Services

ASUS recycling and takeback programs come from our commitment to the highest standards for protecting our environment. We believe in providing solutions for our customers to be able to responsibly recycle our products, batteries and other components as well as the packaging materials.

Please go to <http://csr.asus.com/english/Takeback.htm> for detail recycling information in different region.

Podaci o proizvodu za EU energetska naljepnicu



BE24EQK



BE24EQSK

1.1 Dobro došli!

Hvala vam na kupnji ASUS® LCD monitora!

Najnoviji LCD monitor širokog zaslona tvrtke ASUS ima širi, svjetliji i kristalno čisti zaslon, a pruža i mnoštvo značajki koje poboljšavaju iskustvo gledanja.

Uz te značajke, s monitorom možete uživati u predivnom vizualnom iskustvu!

1.2 Sadržaj paketa

Provjerite jeste li u paketu dobili sljedeće stavke:

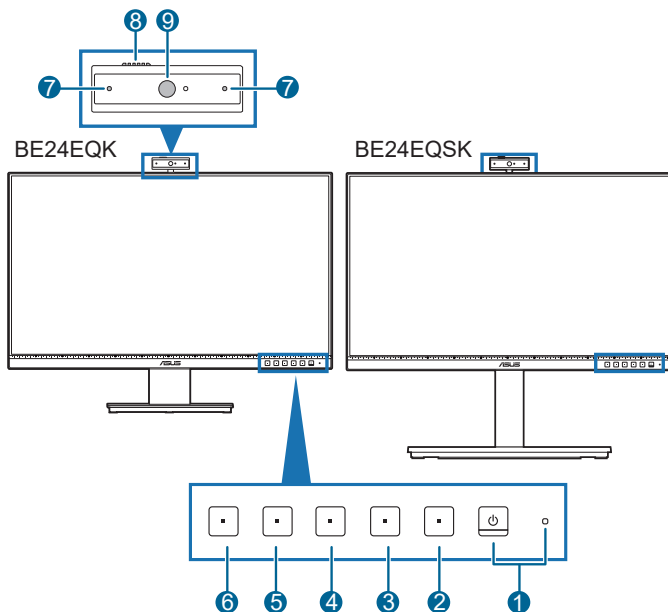
- ✓ LCD monitor
- ✓ Postolje monitora
- ✓ Vodič za brzi početak rada
- ✓ Jamstvena kartica
- ✓ Kabel napajanja
- ✓ HDMI kabel (dodatno)
- ✓ DisplayPort kabel (dodatno)
- ✓ VGA kabel (dodatno)
- ✓ USB B u A kabel (dodatno)
- ✓ Audio kabel (dodatno)
- ✓ MiniPC komplet (dodatno)
- ✓ Odvijač u obliku slova L (dodatno)
- ✓ 4 vijka (dodatno)




Ako je bilo koja od gore navedenih stavki oštećena ili nedostaje, odmah kontaktirajte trgovinu.



1.3 Uvod u monitor




1.3.1 Pogled sprijeda



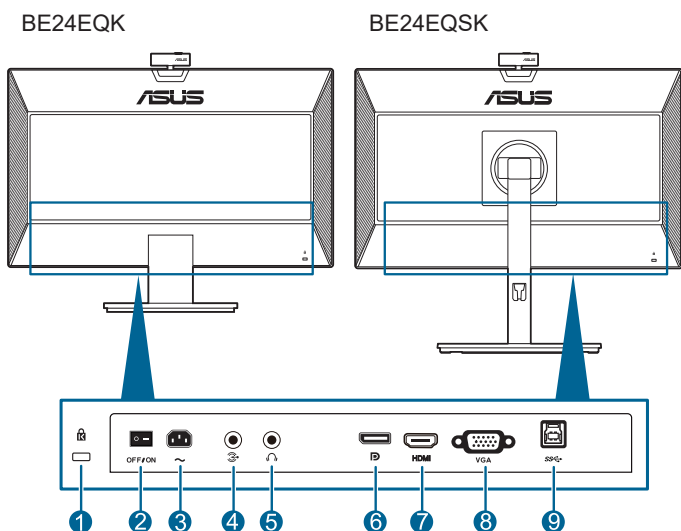
1.  Gumb napajanja/Indikator napajanja
 - Uključuje/isključuje monitor.
 - Definicija boja indikatora napajanja prikazana je u tablici dolje.

Status	Opis
Bijela	Uključen
Jantarna	Stanje mirovanja
Isključen	Isključen

2.  Gumb izbornika:
 - Pritisnite ovaj gumb kako biste prikazali OSD izbornik dok je OSD isključen.
 - Ulazi u OSD izbornik.
 - Uključuje i isključuje funkciju Zaključavanja tipki dugim pritiskom od 5 sekundi.
3.  Gumb Izlaz:
 - Pritisnite ovaj gumb kako biste prikazali OSD izbornik dok je OSD isključen.
 - Izlazi iz OSD izbornika.

4.  Utišavanje mikrofona gumb:
 - Utišavanje ili uključivanje mikrofona.
5.  Prečica **1**
 - Pritisnite ovaj gumb kako biste prikazali OSD izbornik dok je OSD isključen.
 - Zadano: Tipkovni prečac za Svjetlinu
 - Za promjenu funkcije tipkovnog prečaca idite na izbornik Prečica > Prečica 1.
6.  Prečica **2**
 - Pritisnite ovaj gumb kako biste prikazali OSD izbornik dok je OSD isključen.
 - Zadano: Tipkovni prečac Filtra za plavo svjetlo
 - Za promjenu funkcije tipkovnog prečaca idite na izbornik Prečica > Prečica 2.
7. Mikrofon
8. Zatvarač za prekrivanje web kamere
9. Web kamera

1.3.2 Pogled straga



1. **Utor Kensington brave.**
2. **Glavni prekidač.** Pritisnite prekidač kako biste uključili/isključili napajanje.
3. **AC-IN priključak.** Priključak služi za kabel napajanja.
4. **Priključak za audioulaz.** Ovaj se priključak preko audio kabela sadržanog u paketu povezuje s izvorom zvuka na računalu.
5. **Utičnica za slušalice.** Ovaj priključak dostupan je samo kada je spojen HDMI/DisplayPort kabel.
6. **DisplayPort ulaz.** Ovaj priključak služi za povezivanje DisplayPort kompatibilnog uređaja.
7. **HDMI priključak.** Ovaj priključak služi za povezivanje s HDMI kompatibilnim uređajem.
8. **VGA priključak.** Ovaj 15-pinski priključak služi za VGA povezivanje s računalom.
9. **USB priključak za odlazni prijenos.** Ovaj priključak služi za povezivanje s USB kabelom za odlazni prijenos. Povezivanje omogućuje rad ugrađene web kamere na monitoru.

2.1 Sastavljanje kraka/postolja monitora

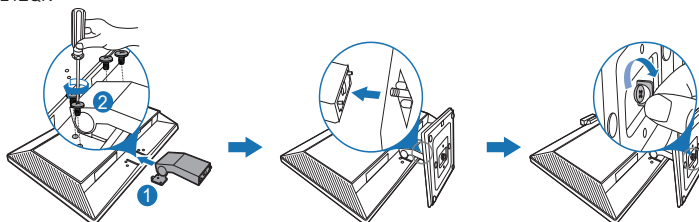
Za sastavljanje postolja monitora:

1. Spustite monitor na stol sa zaslonom okrenutim prema dolje.
2. Stavite šarnir kraka sklopa stalka na njegov odjeljak na stražnjoj strani monitora (samo neki modeli).
3. Pričvrstite postolje u krak pri čemu posebno pripazite da jezičak na kraku sjedne u otvor na postolju.
4. Pričvrstite postolje za krak okretanjem ugrađenog vijka.



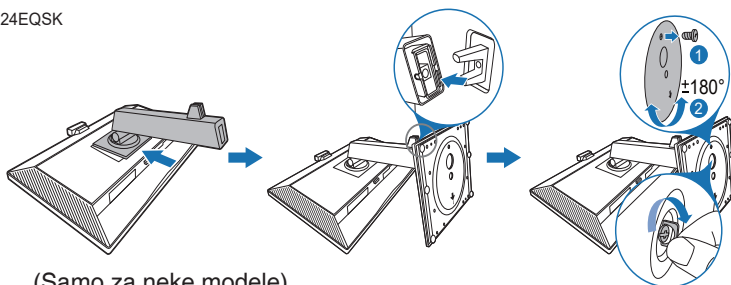
Preporučujemo da površinu stola prekrijete mekanom krpom kako biste spriječili oštećenje monitora.

BE24EQK



(Samo za neke modele)

BE24EQSK



(Samo za neke modele)



Za BE24EQK: Veličina vijka za šarnir: M4 x 8 mm.

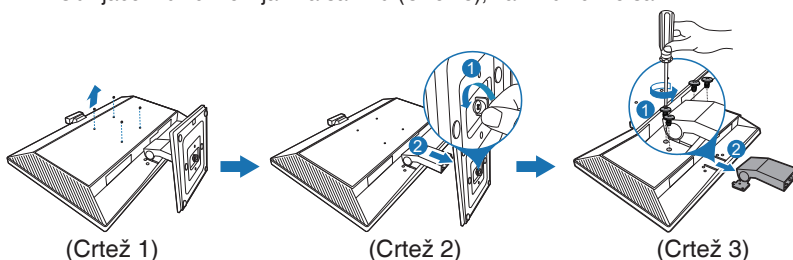
2.2 Odvajanje kraka/stalka (za VESA zidno montiranje)

Odvajivi krak/postolja monitora posebno je dizajniran za VESA zidno montiranje.

Za odvajanje kraka/postolja:

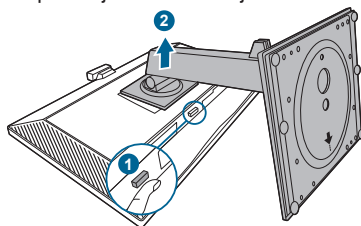
BE24EQK

1. Postavite prednju stranu monitora prema dolje na stol.
2. Uklonite gume iz četiri rupe za vijke. (Crtež 1)
3. Uklonite postolje (Crtež 2).
4. Odvijačem uklonite vijak na šarniru (Crtež 3), zatim uklonite šarnir.



BE24EQSK

1. Spustite monitor na stol sa zaslonom okrenutim prema dolje.
2. Pritisnite gumb za otpuštanje i zatim odvojite krak/stalak od monitora.



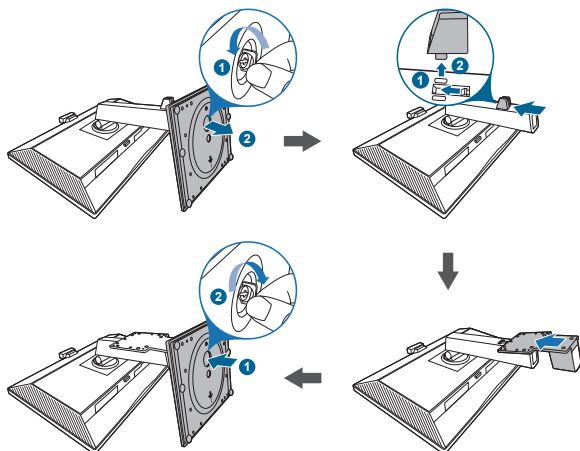
Preporučujemo da površinu stola prekrijete mekanom krpom kako biste spriječili oštećenje monitora.



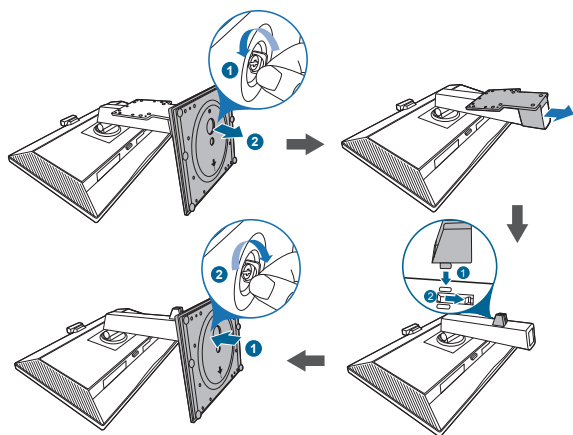
- Komplet za VESA zidno montiranje (100 x 100 mm) prodaje se zasebno.
- Koristite samo zidne nosače s certifikatom UL i minimalnom nosivošću/opterećenjem od 22,7kg (veličina vijka: M4 x 10 mm)

2.3 Priklučivanje/Uklanjanje MiniPC kompleta (BE24EQSK)

Priklučivanje MiniPC kompleta



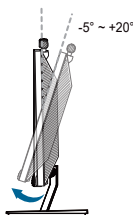
Uklanjanje MiniPC kompleta



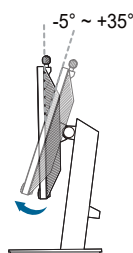
2.4 Prilagodba monitora

- Za optimalno gledanje preporučujemo vam da gledate punu prednju stranu monitora, a zatim prilagodite monitor kutu koji vam najbolje odgovara.
- Primite postolje kako se monitor ne bi prevrnuo dok mijenjate kut.
- BE24EQK: Preporučeni kut podešavanja je $+20$ do -5°
- BE24EQSK: Možete prilagoditi kut monitora od $+35^{\circ}$ do -5° , a kosinu možete prilagoditi 180° ulijevo ili udesno (uklanjanjem zaustavnog vijka). Također možete prilagoditi visinu monitora ± 130 mm.

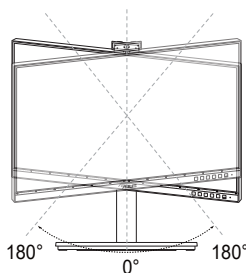
BE24EQK



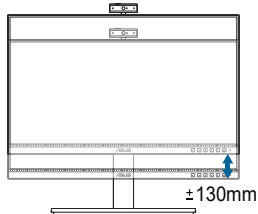
BE24EQSK



(Nagib)



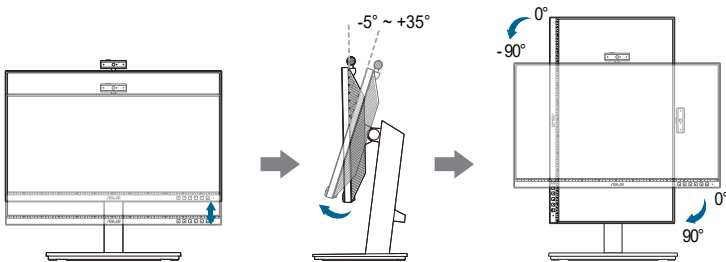
(Okretanje)



(Prilagođavanje visine)

Zakretanje monitora (BE24EQSK)

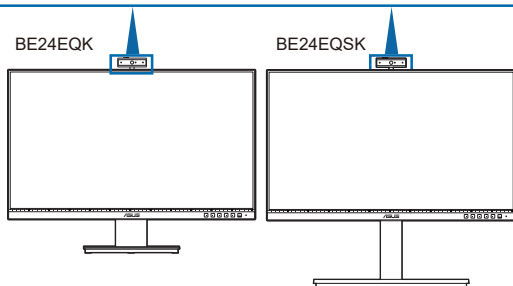
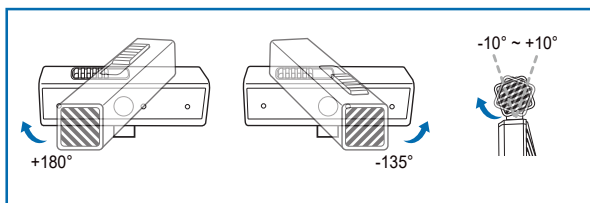
1. Podignite monitor u najviši položaj.
2. Nagnite monitor do najvećeg mogućeg kuta.
3. Zakrenite monitor u smjeru kazaljke na satu ili suprotno na kut koji vam odgovara.



Normalno je da se prilikom prilagodbe kuta gledanja monitor malo tresu.

2.5 Prilagođavanje web kamere

- Kut web kamere možete prilagoditi od $+10^\circ$ do -10° .
- Web kamera omogućuje zakretno podešavanje 180° udesno i zakretno podešavanje 135° ulijevo.



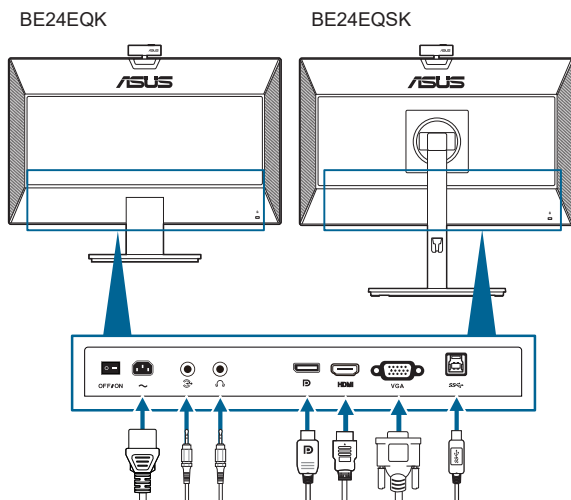
- Povucite zatvarač pokrova web kamere na gornjem dijelu za otvaranje ili zatvaranje objektivu.



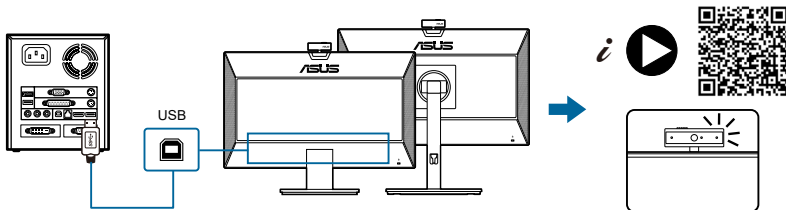
Prije upotrebe uklonite zaštitnu foliju s prednje strane web kamere.

2.6 Spajanje kabela

Spojite kabele na sljedeći način:



- **Za spajanje kabela napajanja:** Priključite jedan kraj kabela napajanja u priključak napajanja na monitoru, a drugi kraj u utičnicu.
- **Za spajanje VGA/DisplayPort/HDMI kabela:**
 - a. Jedan kraj VGA/DisplayPort/HDMI kabela gurnite u VGA/DisplayPort/HDMI priključak na monitoru.
 - b. Drugi kraj VGA/DisplayPort/HDMI kabela gurnite u VGA/DisplayPort/HDMI priključak na računalu.
 - c. Pričvrstite dva vijka na VGA priključku.
- **Za spajanje audio kabela:** Spojite jedan kraj audio kabela u priključak za audioulaz na monitoru, a drugi kraj u priključak za audioizlaz na računalu.
- **Za korištenje slušalica:** kraj s utikačem gurnite u utičnicu za slušalice na monitoru ako je izvor ulaznog signala HDMI/DisplayPort.
- **Upotreba priključka USB 2.0:** Uzmite isporučeni USB 2.0 kabel i priključite manji kraj (vrsta B) USB kabela za odlazni prijenos u USB priključak za odlazni prijenos monitora, a veći kraj (vrsta A) priključite u USB 2.0 priključak računala. Pobrinite se da na računalu bude instaliran najnoviji operativni sustav Windows 7/Windows 8.1/Windows 10. To će omogućiti rad ugrađene web kamere na monitoru.



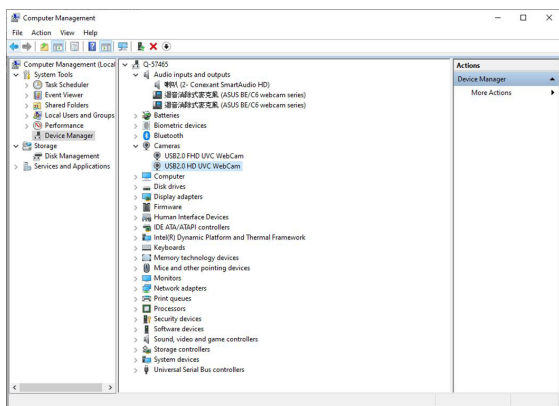
Kada spojite sve kabele, na stavci Odabir ulaza u OSD izborniku odaberite željeni signal.

2.7 Uključivanje monitora

Pritisnite gumb za uključivanje . Pogledajte stranice 1-2 za lokaciju gumba za uključivanje. Indikator napajanja postat će bijel kako bi pokazao da je monitor UKLJUČEN.

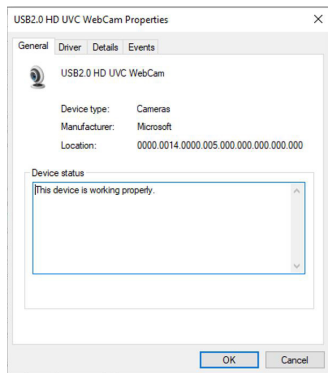
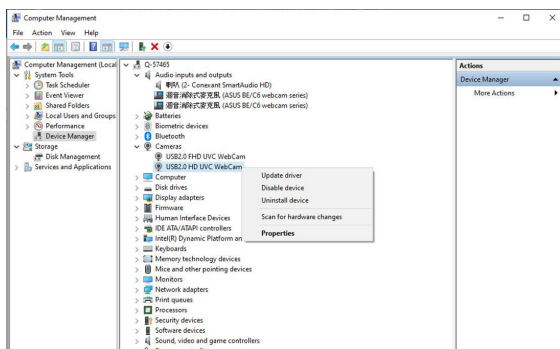
2.8 Podešavanje web kamere monitora kao zadana postavka

Kada upotrebljavate prijenosno računalo s ugrađenom web kamerom za povezivanje s ovim monitorom, na sučelju upravitelja uređaja možete pronaći ugrađenu kameru u prijenosnom računalu i web kameru monitora. One su normalno u omogućenom stanju i zadana postavka je upotreba ugrađene web kamere prijenosnog računala.

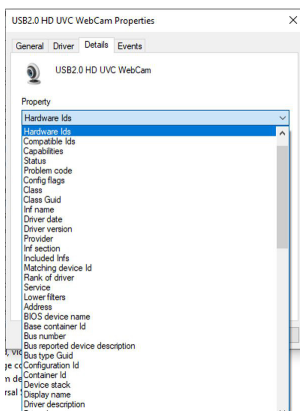


Ako želite da zadana postavka bude web kamera monitora, trebate onemogućiti ugrađenu web kameru prijenosnog računala. Da biste mogli identificirati ugrađenu web kameru prijenosnog računala i onemogućiti ju, slijedite upute u nastavku:

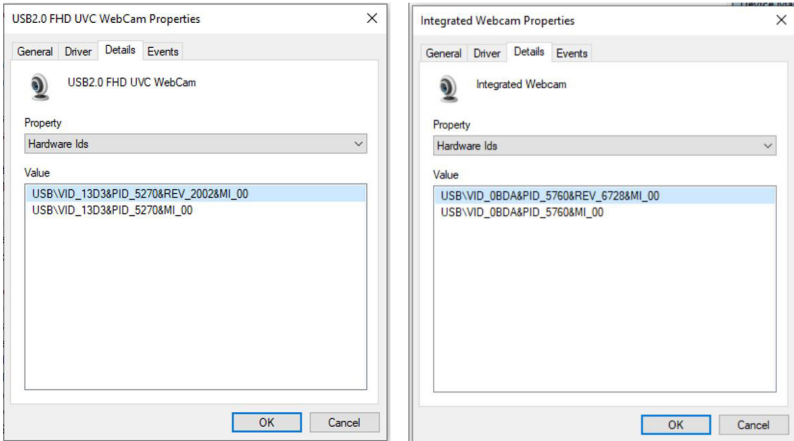
Kliknite desnom tipkom **USB2.0 HD UVC WebCam** i kliknite **Svojstva** za otvaranje **USB2.0 HD UVC WebCam**.



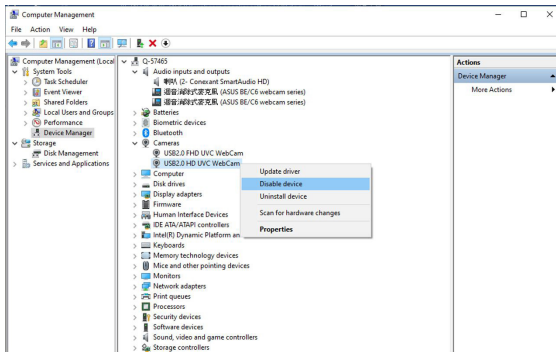
Kliknite **Detalji** > **Svojstvo** i odaberite **ID-ovi hardvera**.



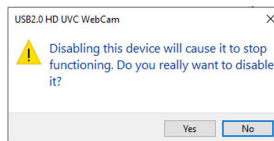
Za **seriju web kamere BE/C6**, ID-ovi hardvera web kamere monitora prikazivat će se kao u nastavku:



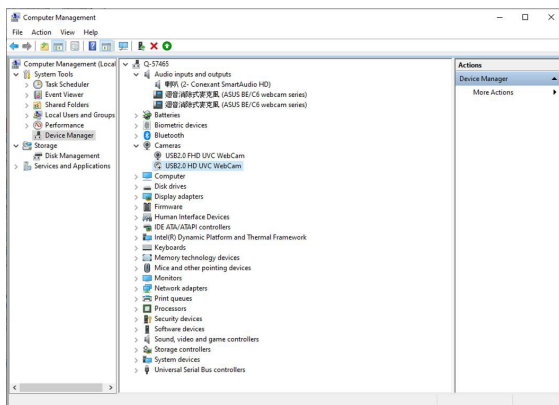
Kliknite desnom tipkom **kamera prijenosnog računala** čiji ID hardvera se razlikuje od ID-a **BE/C6 webcam** serije web kamere monitora i zatim kliknite **Onemogućiti**.



Prikazat će se sljedeća poruka:



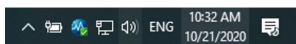
Kliknite **Da**. Web kamera prijenosnog računala sada će biti onemogućena i web kamera monitora koristit će se kao zadana postavka. Ponovno pokrenite prijenosno računalo.



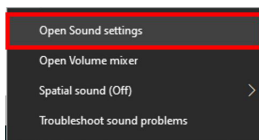
2.9 Podešavanje zvučnika monitora kao zadana postavka

Kada se na računalo poveže više zvučnika, ako želite postaviti zvučnik monitora kao zadanu postavku, slijedite upute u nastavku:

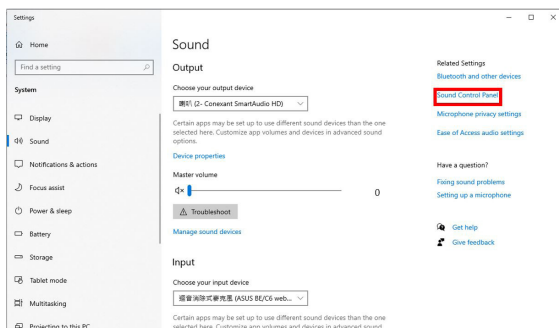
Kliknite desnom tipkom **Glasnoća** u području za obavijesti programske trake Windows.



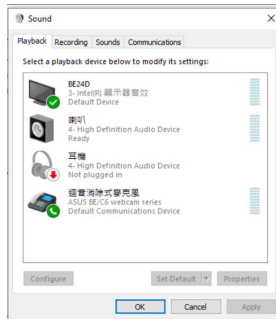
Kliknite **Otvori postavke zvuka** otvorite sučelje podešavanja za **Zvuk**.



Otvorite sučelje podešavanja za **Zvuk** i zatim odaberite **Upravljačka ploča za zvuk**.



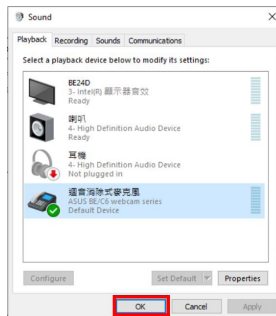
Ako monitor s računalom povezan putem USB kabela i HDMI ili DP kabela,



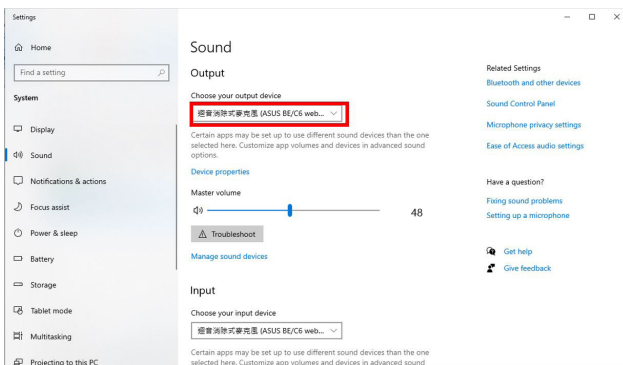
Kliknite **Postavi ASUS BE/C6 seriju web kamere kao zadanu**, zvučnik monitora koristit će se kao zadana postavka.



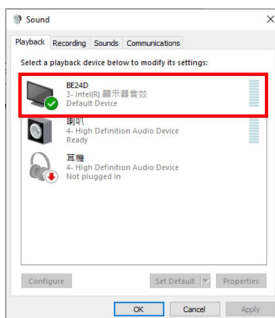
Kliknite **U redu** za izlaz iz podešavanja za **Zvuk**.



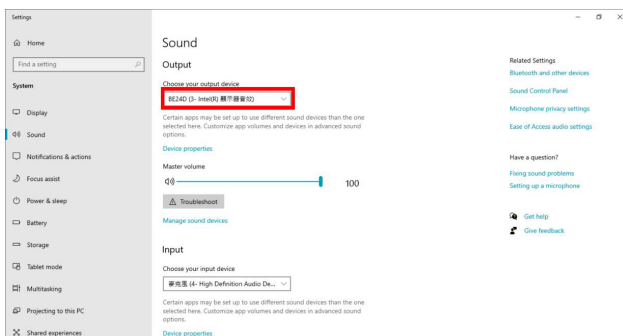
Zvuk postavka podešena je na **BE/C6 serija web kamere** kao zadana.



Ako je monitor s računalo,m povezan samo putem HDMI ili DP kabela, označite **Postavi ASUS BE/C6 monitor kao zadano**, zvučnik monitora koristit će se kao zadana postavka.



Zvuk postavka postavljena je na **ASUS BE/C6** kao zadano.



3.1 OSD (zaslonski) izbornik

3.1.1 Kako promijeniti konfiguraciju



1. Pritisnite bilo koji gumb (osim gumba za uključivanje) kako biste prikazali OSD izbornik.
2. Pritisnite gumb ☰ Izbornik kako biste aktivirali OSD izbornik.
3. Pritisnite gumbе kao što je prikazano na zaslonu kako biste se kretali kroz funkcije. Označite željenu funkciju i pritisnite gumb ✓ kako biste je aktivirali. Ako odabrana funkcija ima podizbornik ponovno pritisnite ▼ i ▲ kako biste se kretali kroz različite funkcije podizbornika. Označite željenu funkciju podizbornika i pritisnite gumb ✓ kako biste je aktivirali.
4. Pritisnite ▼ i ▲ kako biste promijenili postavke odabrane funkcije.
5. Za izlaz i spremanje OSD izbornika pritisnite ↻ ili ✕ dok OSD izbornik ne nestane. Za prilagodbu drugih funkcija, ponovite korake 1-4.

3.1.2 Uvod u funkcije OSD-a

1. Splendid

Ova funkcija sadrži 7~8 podfunkcija koje možete odabrati u skladu sa svojim preferencama. Svaki režim ima mogućnost za Reset, što vam omogućuje zadržavanje vaše postavke ili vraćanje na unaprijed postavljene režim.



- **Režim prizora:** Najbolji izbor za prikaz fotografija krajolika sa SplendidPlus video poboljšanjem.
- **Standardni režim:** Najbolji izbor za uređivanje dokumenata sa SplendidPlus video poboljšanjem.



Standardni model zadovoljava zahtjeve za Energy Star®.

- **Kino režim:** Najbolji izbor za gledanje filmova sa SplendidPlus video poboljšanjem.
- **Režim igranja:** Najbolji izbor za igranje sa SplendidPlus video poboljšanjem.
- **Noćni režim:** Najbolji izbor za mračne igre ili filmove sa SplendidPlus video poboljšanjem.
- **sRGB režim:** Najbolji način rada za gledanje fotografija i grafike s računala.
- **Način Za Čitanje:** Ovo je najbolji izbor za čitanje knjiga.
- **Način Za Tamnu Sobu:** Ovo je najbolji izbor za okolinu sa slabim okolišnim osvjetljenjem.



-
- U Standardnom režimu sljedeće funkcije korisnik ne može mijenjati: Zasićenje, Ton kože, Oštrina, ASCR.
 - U sRGB režimu sljedeće funkcije korisnik ne može mijenjati: Svjetlina, Kontrast, Zasićenje, Temperatura boje, Ton kože, Oštrina, ASCR.
 - U Načinu za čitanje sljedeće funkcije korisnik ne može mijenjati: Kontrast, Zasićenje, Temperatura boje, Ton kože, ASCR.
-

2. Filtar Za Plavo Svjetlo

Ovom funkcijom možete prilagoditi filtar za plavo svjetlo.



- **Razina 0:** Nema promjene.
- **Razina 1~4:** Što je razina veća, rasipat će se manje plavog svjetla. Kada se Filtar Za Plavo Svjetlo aktivira, automatski će se uvesti zadane postavke Standardnog režima. Od Razine 1 do Razine 3, funkciju Svjetline može konfigurirati korisnik. Razina 4 je optimizirana postavka. Sukladna je s TUV certifikatom za nisku razinu plavog svjetla. Funkciju Svjetline korisnik ne može konfigurirati.



Pogledajte sljedeće kako biste umanjili umaranje očiju:

- Korisnik bi tijekom višesatnog rada uvijek trebao na neko vrijeme odmoriti oči od zaslona. Preporučuju se kratke stanke (najmanje 5 minuta) nakon svakog 1 sata neprestanog rada za računalom. Kratki i češći odmori učinkovitiji su od jednog dužeg odmora.
- Kako bi umaranje i suhoću očiju sveli na minimum, korisnici bi trebali povremeno gledati udaljene predmete.
- Vježbe očiju mogu pomoći u smanjenju umaranja očiju. Vježbe ponavljajte često. Ako se umaranja očiju nastavi, savjetujte se s liječnikom. Vježbe očiju: (1) Gledanje gore pa dolje (2) Polagano okretanje očiju (3) Dijagonalno pomicanje očiju.
- Plavo svjetlo visoke energije može uzrokovati umaranje očiju i AMD (Senilnu makularnu degeneraciju). Filtar Za Plavo Svjetlo smanjen na 70% (max.) štetnog plavog svjetla pomaže u izbjegavanju CVS-a (Sindroma računalnog vida).

3. Boja

U ovom izborniku postavite željenu boju.



- **Svjetlina:** Raspon prilagodbe je od 0 do 100.
- **Kontrast:** Raspon prilagodbe je od 0 do 100.
- **Zasićenje:** Raspon prilagodbe je od 0 do 100.
- **Temperatura boje:** Sadrži 4 načina rada uključujući Hladna, Normalna, Topla i Korisnički režim.
- **Ton kože:** Sadrži tri režima boje, uključujući Crvenkasti, Prirodni i Žućkasti.

4. Slika

U ovom izborniku možete postaviti sliku.



- **Oštrina:** Raspon prilagodbe je od 0 do 100.
- **Trace Free:** Prilagođava vrijeme odaziva monitora.
- **Upravljanje formatom:** Prilagođava format slike na Puni, 4:3, 1:1 (dodatno) ili OverScan (dodatno).



4:3 je dostupan samo kada je ulazni izvor u formatu 4:3. OverScan je dostupan samo za HDMI ulazni izvor.

- **VividPixel:** Pojačava vanjske linije prikazane slike i na zaslonu generira slike visoke kvalitete.
- **ASCR:** Automatski uključuje/isključuje funkciju ASCR (ASUS Smart Contrast Ratio).
- **Položaj (dostupno samo za VGA ulaz):** prilagođava vodoravni položaj (H-položaj) i okomiti položaj (V-položaj) slike. Raspon prilagodbe je od 0 do 100.
- **Fokus (dostupno samo za VGA ulaz):** smanjuje šum po vodoravnoj liniji i okomitoj liniji slike zasebnom prilagodbom Faze i Sata. Raspon prilagodbe je od 0 do 100.



- Faza prilagođava fazu i frekvenciju piksela signala. S krivom prilagodbom faze na zaslonu će se pojaviti vodoravne smetnje.
 - Sat (frekvencija piksela) kontrolira broj piksela skeniranih jednim vodoravnim prelaskom. Ako frekvencija nije ispravna, na zaslonu će biti vidljive vodoravne linije i slika neće biti proporcionalna.
-
- **AUTO prilagodba:** Automatski prilagođava sliku na optimalan položaj, sat i fazu (samo za VGA režim).

5. Zvuk

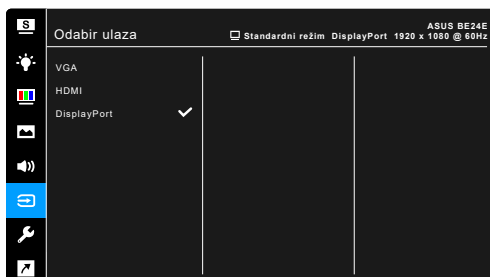
U ovom izborniku možete prilagoditi Glasnoću, Utišavanje i Izvor.



- **Glasnoća:** Raspon prilagodbe je od 0 do 100.
- **Utišavanje:** Uključuje i isključuje zvuk monitora.
- **Izvor:** Odlučuje iz kojeg izvora dolazi zvuk monitora.

6. Odabir ulaza

U ovoj funkciji možete odabrati željeni ulazni izvor.



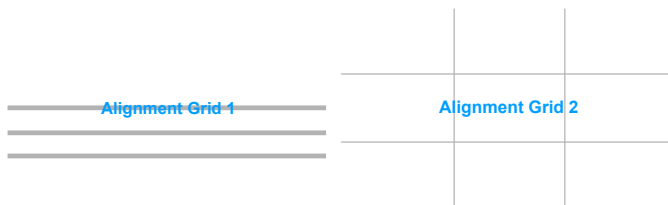
7. Postava sustava

Omogućuje vam prilagodbu sustava.

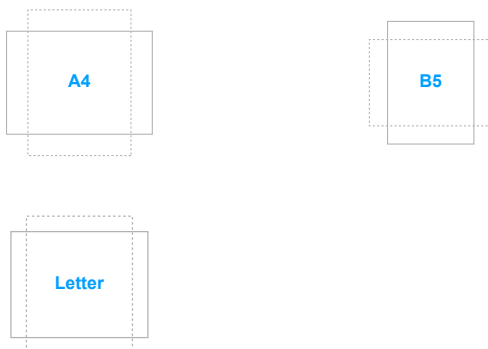


- **Splendid Demo Mode:** Dijeli zaslon na dva dijela za usporedbu Splendid režima. (samo u Režimu prizora)
- **QuickFit:** Dokument ili izgled fotografije možete prikazati izravno na zaslonu bez ispisivanja probnih primjeraka.

* Grid pattern (Uzorak mreže): To olakšava dizajnerima i korisnicima organizaciju sadržaja i izgleda jedne stranice i omogućava postizanje dosljednog izgleda i osjećaja.



- * Paper size (Veličina papira): Dokumente možete prikazati na zaslonu u stvarnoj veličini.



- * Photo (Fotografija): Prikaz fotografija u raznim stvarnim veličina u funkciji QuickFit omogućuje fotografijama i ostalim korisnicima precizno pregledavanje i uređivanje fotografija na zaslonu u stvarnoj veličini.

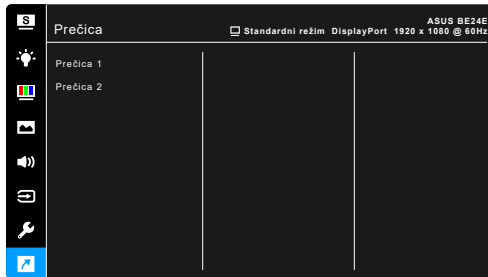


- **ECO Mode:** smanjuje potrošnju energije.
- **Webcam:** za omogućivanje i onemogućivanje funkcije web kamere.
- **OSD postava:**
 - * Prilagođava istek vremena OSD-a od 10 do 120 sekundi.
 - * Omogućuje ili onemogućuje funkciju DDC/CI.
 - * Prilagođava pozadinu OSD-a od neprozirnog do prozirnog.
- **Jezik:** Možete birati 21 jezik, uključujući engleski, francuski, njemački, talijanski, španjolski, nizozemski, portugalski, ruski, češki, hrvatski, poljski, rumunjski, mađarski, turski, pojednostavljeni kineski, tradicionalni kineski, japanski, korejski, tajlandski, indonezijski, perzijski.
- **Zaključavanje tipke:** Za onemogućavanje svih funkcijskih tipki. Pritisnite i držite dulje od 5 sekundi drugi gumb zdesna kako biste poništili funkciju zaključavanje tipke.
- **Podaci:** Prikazuje informacije o monitoru.
- **Indikator napajanja:** Uključuje/isključuje LED indikator napajanja.

- **Snaga Key Lock:** Omogućuje ili onemogućuje tipku za uključivanje.
- **Automatski odabir izvora:** Omogućuje ili onemogućuje funkciju automatskog otkrivanja izvora.
- **Resetiraj sve:** "Da" omogućuje vraćanje zadanih postavki.

8. Prečica

Definira funkcije za gumb Prečica 1 i Prečica 2.



- **Prečica 1/Prečica 2:** Služi za odabir funkcija za gumb Prečica 1 i Prečica 2.



Kada se određena funkcija odabere ili aktivira, vaša tipka prečaca možda više neće biti podržana. Dostupne funkcije za prečace: Filtar Za Plavo Svjetlo, Splendid, Svjetlina, AUTO prilagodba, Kontrast, Temperatura boje, Glasnoća, Odabir ulaza.

3.2 Sažetak tehničkih podataka

BE24EQK

Tip ploče	TFT LCD
Veličina ploče	23,8" (16:9, 60,47 cm) široki zaslon
Maksimalna razlučivost	1920 x 1080
Veličina piksela	0,2745 mm x 0,2745 mm
Svjetlina (tip.)	300 cd/m ²
Omjer kontrasta (tip.)	1000:1
Omjer kontrasta (maks.)	100.000.000:1 (s uključenim ASCR-om)
Kut gledanja (V/O) CR > 10	178°/178°
Boje zaslona	16,7 M
Vrijeme odziva	≤ 5 ms (sivo do sivo)
SplendidPlus video poboljšanje	Da
SplendidPlus odabir	8 unaprijed postavljenih video režima
AUTO prilagodba	Da
Odabir temperature boje	4 temperature boje
Analogni ulaz	D-sub
Digitalni ulaz	DisplayPort v1.2, HDMI v1.4
Digitalni izlaz	Ne
Utičnica za slušalice	Da
Audio ulaz	Da
Zvučnik (ugrađeni)	2 W x 2 Stereo, RMS
USB 3.0 priključak	Prema računalu x 1
Boje	Crna
LED napajanja	Bijela (Uključen)/Jantarna (Mirovanje)
Nagib	+20° ~ -5°
Zakretanje	Ne
Okretanje	Ne
Prilagodba visine	Ne
Kensington brava	Da
Ulazni napon izmjenične struje	Izmjenični: 100~240 V
Potrošnja energije	Uključen: < 15 W** (tip.), Mirovanje: < 0,5 W (tip.), Isključen: 0 W (isključen)
Temperatura (radna)	0°C~40°C
Temperatura (neradna)	-20°C~+60°C
Dimenzije (Š x V x D) bez stalka	540 x 355 x 53 mm
Dimenzije (Š x V x D) sa stalkom	540 x 426 x 195 mm, 610 x 432 x 169 mm (paket)
Težina (cca.)	4,6 kg (neto); 3,9 kg (bez stalka); 6,2 kg (bruto)

Višejezičnost	21 jezik (engleski, francuski, njemački, talijanski, španjolski, nizozemski, portugalski, ruski, češki, hrvatski, poljski, rumunjski, mađarski, turski, pojednostavljeni kineski, tradicionalni kineski, japanski, korejski, tajlandski, indonezijski, perzijski)
Pribor	Vodič za brzi početak rada, kartica za jamstvo, kabel za napajanje, HDMI kabel (opcija), kabel za DisplayPort (opcija), VGA kabel (opcija), USB B na A kabel (opcija), audio kabel (opcija), odvijač u obliku slova L (opcija), 4 vijka (opcija)
Sukladnosti i standardi	UL/cUL, FCC, ICES-3, EPEAT (Bronze), CB, CE, ErP, WEEE, ISO 9241-307, UkrSEPRO, CU, CCC, CEL, BSMI, RCM, MEPS, VCCI, PSE, PC Recycle, J-MOSS, KC, KCC, e-Standby, Energy Star®, TCO, RoHs, Windows 7/8.1/10 WHQL, Flicker Free, Low Blue Light, NFPA99

*Tehnički podaci podliježu promjenama bez prethodne najave.

**Uz izmjerenu svjetlinu zaslona od 200 nitsa bez povezanog zvuka/USB-a/Čitača kartica.

BE24EQSK

Tip ploče	TFT LCD
Većina ploče	23,8" (16:9, 60,47 cm) široki zaslon
Maksimalna razlučivost	1920 x 1080
Većina piksela	0,2745 mm x 0,2745 mm
Svjetlina (tip.)	300 cd/m ²
Omjer kontrasta (tip.)	1000:1
Omjer kontrasta (maks.)	100.000.000:1 (s uključenim ASCR-om)
Kut gledanja (V/O) CR > 10	178°/178°
Boje zaslona	16,7 M
Vrijeme odziva	≤ 5 ms (sivo do sivo)
SplendidPlus video poboljšanje	Da
SplendidPlus odabir	8 unaprijed postavljenih video režima
AUTO prilagodba	Da
Odabir temperature boje	4 temperature boje
Analogni ulaz	D-sub
Digitalni ulaz	DisplayPort v1.2, HDMI v1.4
Digitalni izlaz	Ne
Utičnica za slušalice	Da
Audio ulaz	Da
Zvučnik (ugrađeni)	2 W x 2 Stereo, RMS
USB 3.0 priključak	Prema računalu x 1
Boje	Crna
LED napajanja	Bijela (Uključen)/Jantarna (Mirovanje)
Nagib	+35° ~ -5°
Zakretanje	+90° ~ -90°
Okretanje	+180° ~ -180°

Prilagodba visine	130 mm
Kensington brava	Da
Ulazni napon izmjenične struje	Izmjenični: 100~240 V
Potrošnja energije	Uključen: < 15 W** (tip.), Mirovanje: < 0,5 W (tip.), Isključen: 0 W (isključen)
Temperatura (radna)	0°C~40°C
Temperatura (neradna)	-20°C~+60°C
Dimenzije (Š x V x D) bez stalka	540 x 355 x 53 mm
Dimenzije (Š x V x D) sa stalkom	540 x 498 x 211 mm (najviše), 540 x 368 x 211 mm (najniže), 746 x 440 x 170 mm (paket)
Težina (cca.)	5,6 kg (neto); 3,7 kg (bez stalka); 7,9 kg (bruto)
Višejezičnost	21 jezik (engleski, francuski, njemački, talijanski, španjolski, nizozemski, portugalski, ruski, češki, hrvatski, poljski, rumunjski, mađarski, turski, pojednostavljeni kineski, tradicionalni kineski, japanski, korejski, tajlandski, indonezijski, perzijski)
Pribor	Vodič za brzi početak rada, kartica za jamstvo, kabel za napajanje, HDMI kabel (opcija), kabel za DisplayPort (opcija), VGA kabel (opcija), USB B na A kabel (opcija), audio kabel (opcija), MiniPC komplet (dodatno)
Sukladnosti i standardi	UL/cUL, FCC, ICES-3, EPEAT (Bronze), CB, CE, ErP, WEEE, ISO 9241-307, UkrSEPRO, CU, CCC, CEL, BSMI, RCM, MEPS, VCCI, PSE, PC Recycle, J-MOSS, KC, KCC, e-Standby, Energy Star®, TCO, RoHs, Windows 7/8.1/10 WHQL, Flicker Free, Low Blue Light, NFPA99

*Tehnički podaci podliježu promjenama bez prethodne najave.

**Uz izmjerenu svjetlinu zaslona od 200 nitsa bez povezanog zvuka/USB-a/Čitača kartica.

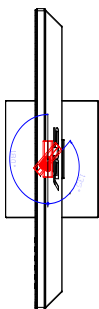
3.3 Shema dimenzija

BE24EQK

ASUS C424EQK/BE24EQK Outline Dimension

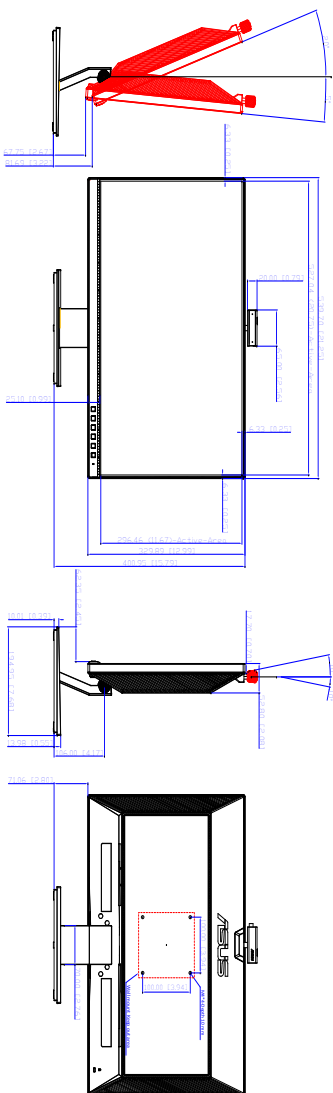
* Unit: mm(inch)

Tilt: -5~20 Degree

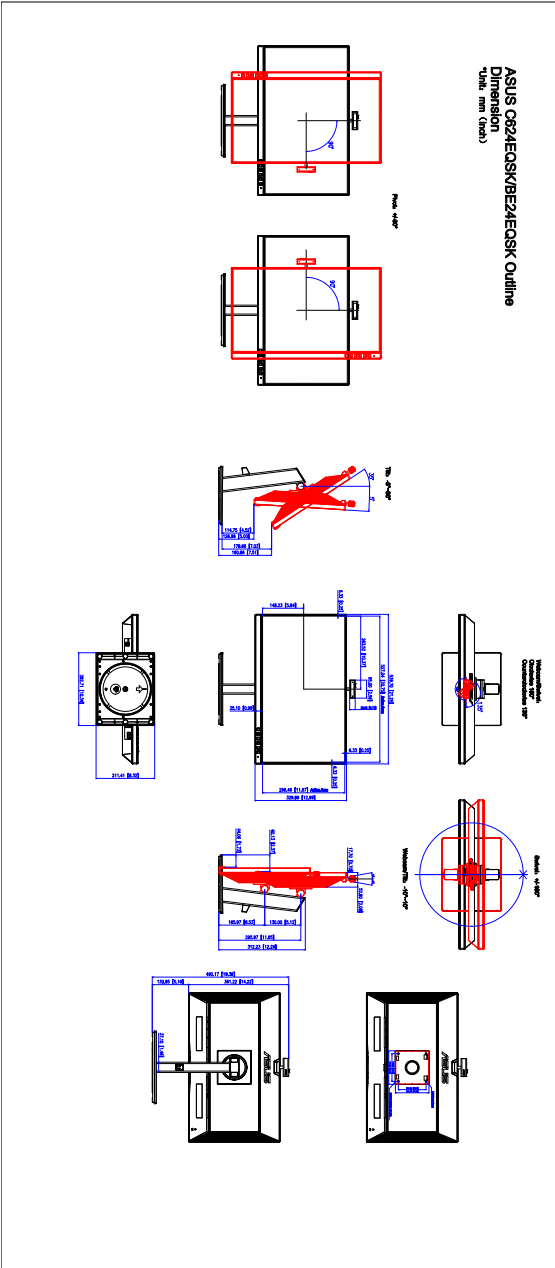


Webcam/Swivel:
Clockwise 180 Degree
Counter-clockwise 135 Degree


Webcam/Tilt: -10~10 Degree



BE24EQSK



3.4 Rješavanje problema (FAQ)

Problem	Moguće rješenje
LED napajanja nije UKLJUČEN	<ul style="list-style-type: none">• Pritisnite gumb  kako biste provjerili je li monitor UKLJUČEN.• Provjerite je li kabel za napajanje ispravno priključen na monitor i u utičnicu.• Provjerite da je glavni prekidač UKLJUČEN.
LED napajanja svijetli jantarno, a na zaslonu nema slike	<ul style="list-style-type: none">• Provjerite jesu li monitor i računalo UKLJUČENI.• Provjerite je li signalni kabel ispravno priključen u monitor i računalo.• Pregledajte signalni kabel i provjerite da ni jedan pin nije savijen.• Spojite računalo s drugim dostupnim monitorom kako biste provjerili radi li računalo ispravno.
Slika na zaslonu presvijetla ili pretamna	<ul style="list-style-type: none">• U OSD-u prilagodite postavke Kontrasta i Svjetline.
Slika na zaslonu nije ispravno centrirana ili nije dobre veličine	<ul style="list-style-type: none">• Postavke H-položaja ili V-položaja prilagodite u OSD-u.
Slika na zaslonu skakuće ili je na slici vidljiv valoviti uzorak	<ul style="list-style-type: none">• Provjerite je li signalni kabel ispravno priključen u monitor i računalo.• Pomaknite električne uređaje koji bi mogli uzrokovati električne smetnje.
Slika na zaslonu neispravno prikazuje boje (bijela ne izgleda bijelo)	<ul style="list-style-type: none">• Pregledajte signalni kabel i provjerite da ni jedan pin nije savijen.• U OSD-u izvedite Resetiraj sve.• U OSD-u prilagodite postavke R/G/B boje ili odaberite Temperaturu boje.
Slika na zaslonu je maglovita ili mutna	<ul style="list-style-type: none">• Putem OSD-a podesite Faza i Sat.
Zvuka nema ili je slab	<ul style="list-style-type: none">• Provjerite je li HDMI/DisplayPort kabel ispravno priključen u monitor i računalo.• Prilagodite postavku glasnoće monitora i HDMI/DisplayPort uređaja.• Provjerite je li zvučna kartica na računalo ispravno instalirana i aktivirana.

3.5 Podržani načini rada

Frekvencija razlučivosti	Vodoravna frekvencija (KHz)	Okomita frekvencija (Hz)	Pikseli (MHz)
640x480	31,47(N)	59,94(N)	25,18
640x480	35,00(N)	66,66(N)	30,24
640x480	37,87(N)	72,82(N)	31,5
640x480	37,5(N)	75,00(N)	31,5
720x400	31,47(N)	70,08(P)	28,32
800x600	35,16(P)	56,25(P)	36,00
800x600	37,88(P)	60,32(P)	40,00
800x600	48,08(P)	72,12(P)	50,00
800x600	46,86(P)	75,00(P)	49,50
832x624	49,72(P/N)	74,55(P/N)	57,28
1024x768	48,36(N)	60,00(N)	65,00
1024x768	56,476(N)	70,069(N)	75,00
1024x768	60,02(N)	75,00(N)	78,75
1152x864	67,5(P/N)	75,00(P/N)	108
1280x720	45,00(P)	60,00(N)	75,25
1280x768	47,78(P)	60,00(N)	79,5
1280x800	49,7(P)	60,00(N)	83,5
1280x960	60,00(P)	60,00(N)	108
1280x1024	63,98(P)	60,02(N)	108
1280x1024	79,98(P)	75,02(N)	135
1360x768	47,712(P)	59,79(P)	85,5
1366x768	47,712(P)	59,79(P)	85,5
1440x900	55,94(N)	59,89(P)	106,5
1600x1200	75,00(P)	60,00(P)	162
1680x1050	65,29(P)	60,00(P)	146,25
1920x1080	67,5(P)	60,00(P)	148,5

* "P" / "N" označavaju "Pozitivan" / "Negativan" polaritet ulazne H-sinkronizacije/V-sinkronizacije (tempiranje ulaza).

Kada monitor radi u video načinu rada (npr. ne prikazuje podatke), osim videa standardne definicije bit će podržani i sljedeći načini rada visoke definicije.

Unaprijed	Naziv tempiranja	Format piksela	Vodoravna frekvencija (kHz)	Okomita frekvencija (Hz)	Impulsi piksela (MHz)	OSD prikaz
1	480p	720 x 480	31,469	60	27	480p-60Hz
2	720p60	1280 x 720	45	60	74,25	720p-60Hz
3	576p	720 x 576	31,25	50	27	576p-50Hz
4	720p50	1280 x 720	37,5	50	74,25	720p-50Hz
5	1080p60	1920 x 1080	67,5	60	148,5	1080p-60Hz
6	1080p50	1920 x 1080	56,25	50	148,5	1080p-50Hz